

ภาคผนวกที่ 2

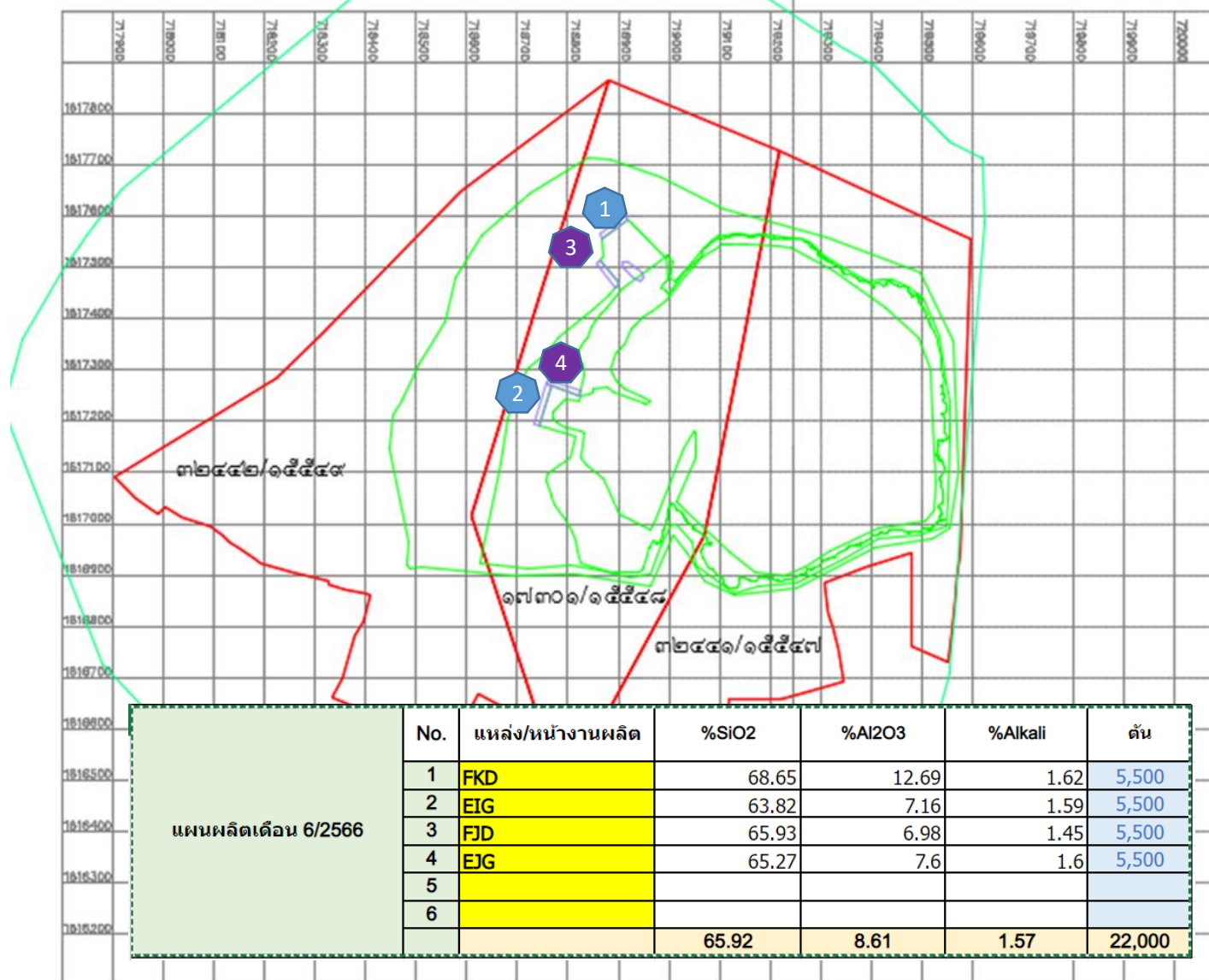
สำเนาเอกสารที่เกี่ยวข้องกับผลการปฏิบัติตาม
มาตรการป้องกันและแก้ไขผลกระทบสิ่งแวดล้อม

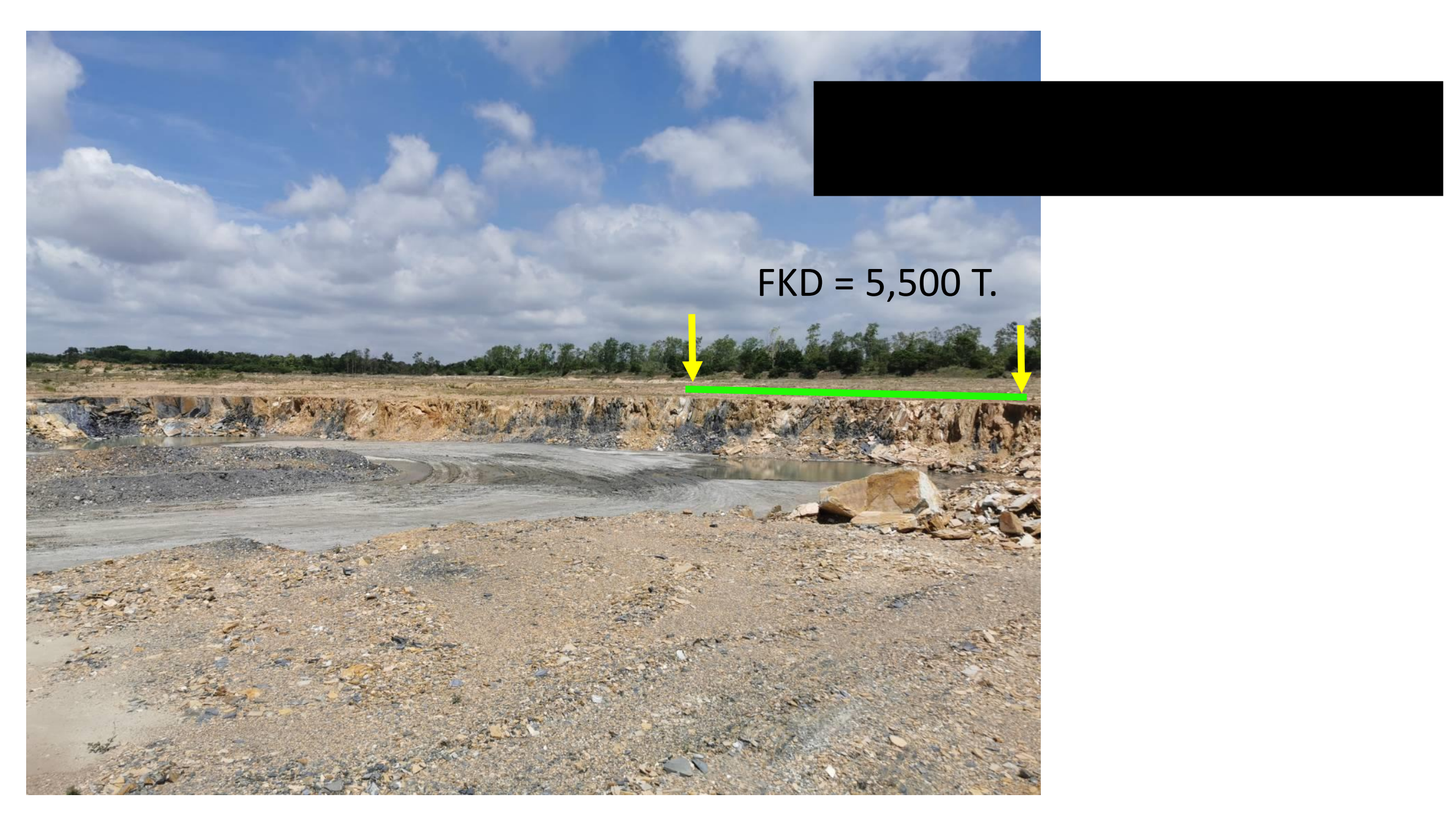


เอกสารแนบที่ 2.1

แผนและผลการผลิตหินดินดาน

แผนผลิตหินดินดาน กรกฎาคม 2566

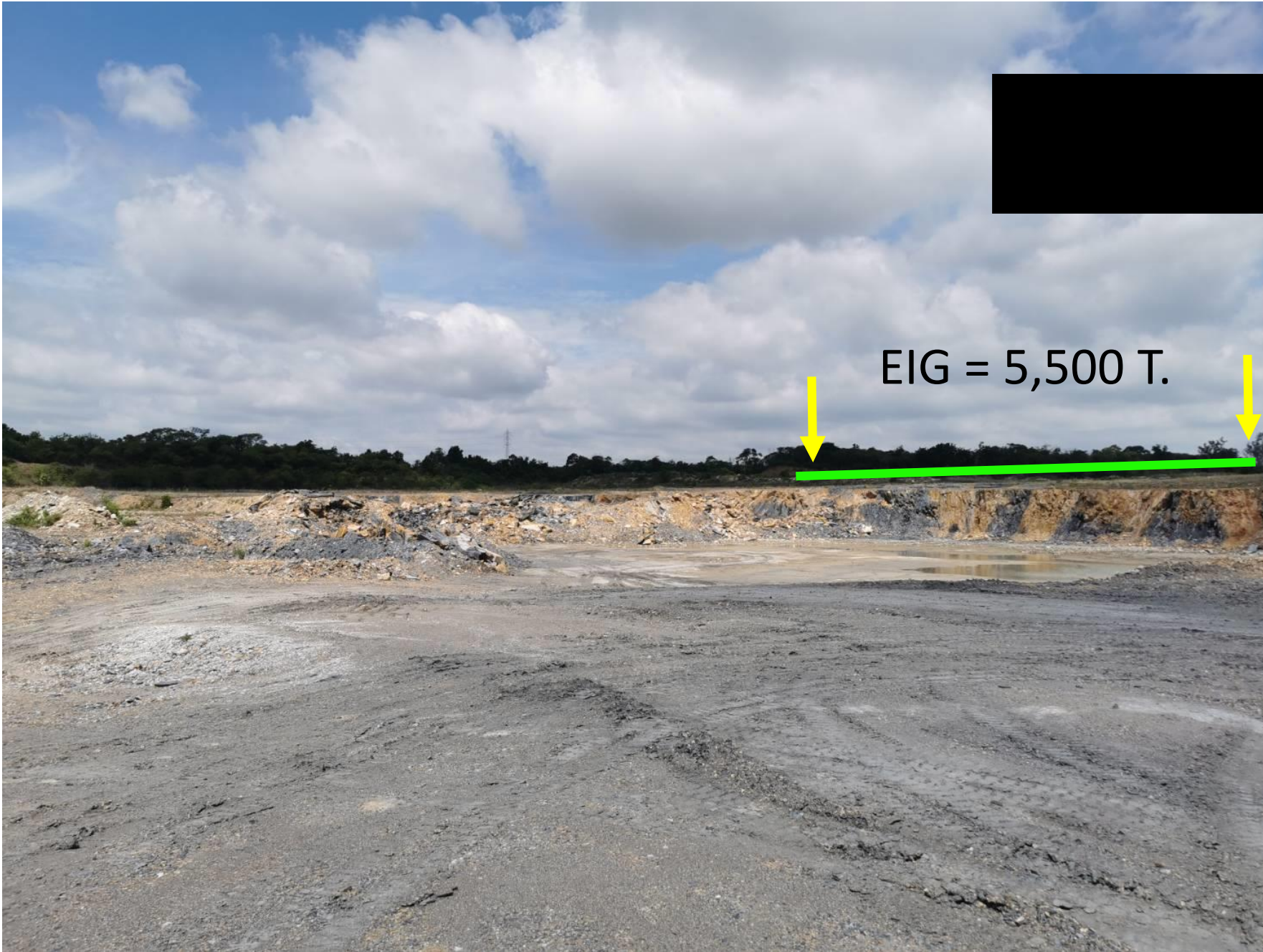
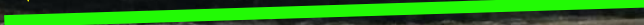




FKD = 5,500 T.



EIG = 5,500 T.





FJD = 5,500 T.



EJG = 5,500 T.

Stock บ่อล่าง วันที่ 31/8/66

ปริมาณคาดการณ์การผลิตและ Stock คงเหลือ

ยอดยกมา	16,000	ตัน
ระเบิด	0	ตัน
ตักขน	12,600	ตัน
คงเหลือ	3,400	ตัน

Stock หินดินดานบ่อล่าง คงเหลือ



EIG 1,000 T.



ปอน้ำ 2,200 T.



Stock หินดินดานบนเหมือง %SiO₂ > 50



Stock หินดินดานบนเหมือง %Sio2 > 50

พร้อมตก

KNP = 18,500 T.

%Sio2 = 50.78

%Alkali = 2.00

KOP = 24,000 T.

%Sio2 = 57.97

%Alkali = 1.96



Stock หินดินดานบนเหมือง %SiO₂ > 50

พร้อมตก

KLY = 15,000 T.

%SiO₂ = 55.53

%Alkali = 1.85



แผนผลิตหินดินดาน สิงหาคม 2566

บ่อล่าง : ไม่มีแผนการผลิต Stock = 3,400 ตัน

บนเหมือง : ผลิตแทนบ่อล่าง

• Stock		Sio2 Al2O3 Alkali		
		• Sio2 >50 = 91,840 ตัน	55.15 11.05	1.79
		• Sio2 < 50 = 59,160 ตัน	46.07 13.10	1.46
	• รวม = 151,000 ตัน	50.61 12.07	1.63	

- ❖ แผนความต้องการย่อย 40,000 ตัน
- ❖ Stock เพียงพอ พร้อมกับการร่อนงานอิสระ
- ❖ จึงไม่มีการระเบิดเพิ่มเติม

Stock หินดินดานบนเหมือง %SiO₂ > 50



Stock หินดินดานบนเหมือง %Sio2 > 50

พร้อมตก

KNP = 18,500 T.

%Sio2 = 50.78

%Alkali = 2.00

KOP = 24,000 T.

%Sio2 = 57.97

%Alkali = 1.96



Stock หินดินดานบนเหมือง %SiO₂ > 50

พร้อมตก

KLY = 15,000 T.

%SiO₂ = 55.53

%Alkali = 1.85



ผลการย่อยหินดินดาน สิงหาคม 2566

ย่อยจากแหล่งบ่อล่าง = 3,415 ตัน

%Sio2 = 55.18

%Alkali = 1.00



ย่อยจากแหล่งบนเหมือง = 9,190 ตัน

%Sio2 = 57.30

%Alkali = 1.79



ปริมาณ **Stock** คงเหลือ

บ่อล่าง : ไม่มีแผนการผลิตเพิ่มเติม

บนเหมือง : ไม่มีแผนการผลิตเพิ่มเติม

แผนผลิตหินดินดาน กันยายน 2566

บ่อล่าง : ไม่มีแผนการผลิต Stock = 3,400 ตัน

บนเหมือง : ผลิตแทนบ่อล่าง

• Stock		Sio2 Al2O3 Alkali		
		• Sio2 >50 =84,011 ตัน	55.27 10.89	1.78
		• Sio2 < 50 = 57,799 ตัน	46.07 13.00	1.46
	•	รวม = 141,810 ตัน	50.67 11.94	1.62

❖ แผนความต้องการย่อย 30,000 ตัน

❖ มีแผนระเบิดเพิ่ม Stock ที่ KLY = 20,000 ตัน (รอหน่วยงานอิสระ)

Stock หินดินดานบนเหมือง %SiO₂ > 50



Stock หินดินดานบนเหมือง %Sio2 > 50

พร้อมตก

KNP = 15,707 T.

%Sio2 = 50.78

%Alkali = 2.00

KOP = 24,475 T.

%Sio2 = 57.97

%Alkali = 1.96



Stock หินดินดานบนเหมือง %Sio2 > 50

พร้อมตก

KLY = 9,903 T.

%Sio2 = 55.53

%Alkali = 1.85



ผลการย่อยหินดินดาน กันยายน 2566

ย่อยจากแหล่งป่อปล้ง = 0 ตัน

%Sio2 = ##

%Alkali = ##



ย่อยจากแหล่งบนเหมือง = 28,136 ตัน

%Sio2 = 56.65

%Alkali = 1.63



ปริมาณ Stock คงเหลือ

บ่อล่าง : ไม่มีแผนการผลิตเพิ่มเติม
บนเหมือง : ผลิตเพิ่มที่ KLY

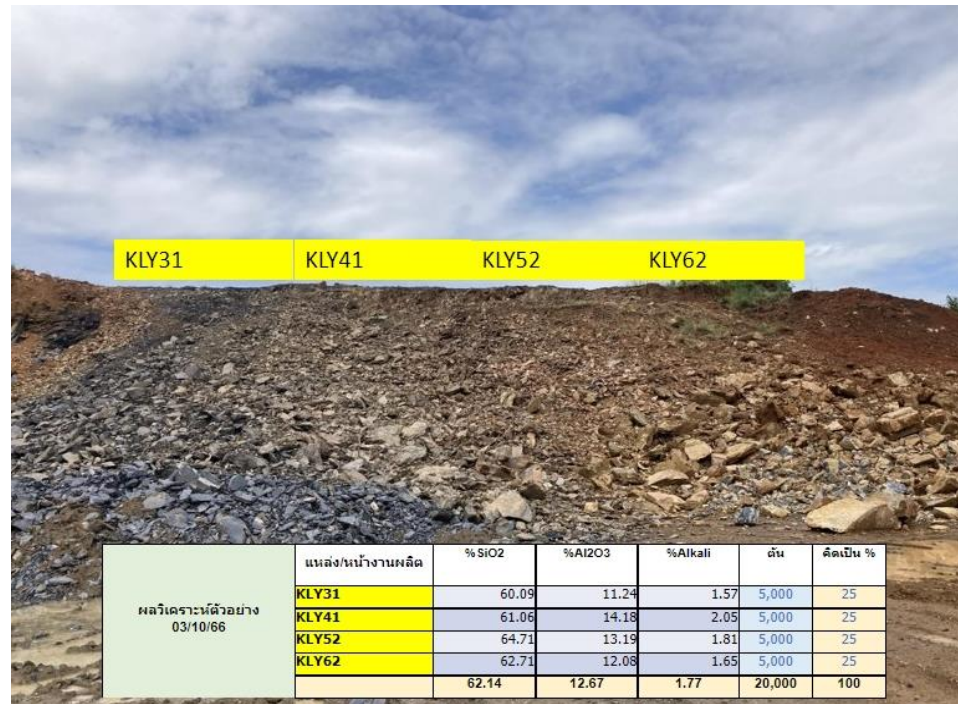
19,250 T.

KLY31

KLY41

KLY52

KLY62



ผลวิเคราะห์ตัวอย่าง 03/10/66	แหล่ง/หน่วยงานผลิต	%SiO2	%Al2O3	%Alkali	ดิน	คิดเป็น %
	KLY31	60.09	11.24	1.57	5,000	25
	KLY41	61.06	14.18	2.05	5,000	25
	KLY52	64.71	13.19	1.81	5,000	25
	KLY62	62.71	12.08	1.65	5,000	25
		62.14	12.67	1.77	20,000	100

ร่องระบายน้ำและปรับถนน

22 sep 66
ทำหุข้างเสร็จ





29 sep 66
ถมถนนกลับคืน





05 oct 66
หินฝุ่นเทพื้น จบงาน

อื่น ๆ จุดที่ผลิตเซลเขา



แผน-ผลผลิตหินดินดาน ตุลาคม 2566

บ่อล่าง : ไม่มีแผนการระเบิดผลิต Stock = 3,400 ตัน (ใช้รถกักแทน)

บนเหมือง : ผลิตแทนบ่อล่าง

• S t o c k		Sio2		Al2O3		Alkali
	• Sio2 >50 =85,824 ตัน	57.27		10.93		1.75
	• Sio2 < 50 = 47,688 ตัน	46.03		12.94		1.47
	• รวม = 133,512 ตัน	51.65		11.94		1.61

❖ แผนความต้องการย่อย 31,200 ตัน

❖ มีแผนระเบิดเพิ่ม Stock ที่ KNP = 14,000 ตัน (หน่วยงานอิสระแล้ว)

Stock หินดินดานบนเหมือง %SiO₂ > 50



Stock หินดินดานบนเหมือง %Sio2 > 50

พร้อมตก

KNP = 7,423 T.

%Sio2 = 50.78

%Alkali = 2.00

KOP = 24,475 T.

%Sio2 = 57.97

%Alkali = 1.96



Stock หินดินดานบนเหมือง %Sio2 > 50

พร้อมตก

KLY = 20,000 T.

%Sio2 = 62.14

%Alkali = 1.77



ผลการย่อยหินดินดาน ตุลาคม 2566

ย่อยจากแหล่งบ่อล่าง = 0 ตัน

%Sio2 = ##

%Alkali = ##



ย่อยจากแหล่งบนเหมือง = 23,142 ตัน

%Sio2 = 53.85

%Alkali = 1.75



หน้างานผลิต Stock บ่อล่าง รถกัด

24/10/66



26/10/66



30/10/66



31/10/66



การเก็บตัวอย่าง

สุ่มเก็บตัวอย่างส่งทดสอบ



ยังไม่ได้เริ่มส่งเข้าโรงงาน อยู่ระหว่างทำกอง



$\%SiO_2 = 66.83$

$\%Alkali = 1.32$

ปริมาณ **Stock** คงเหลือ

บ่อล่าง : ใช้รถก่ดในการผลิต
บนเหมือง : ผลิตเพิ่มที่ KNP

14,800 T. ระเบิดผลิต 30/11/66



แผนผลิตหินดินดาน พฤษจิกายน 2566

บ่อล่าง : รถกัดผลิต

Stock: 9,460 ตัน

Sio2 | Alkali

66.83 | 1.32

❖ แผนความต้องการ
ส่ง K6 = 30,000 ตัน

บนเหมือง : ระเบิดผลิต

Stock: 130,280 ตัน

Sio2 | Alkali

• Sio2 > 50 = 91,600 ตัน 57.05 | 1.73

• Sio2 < 50 = 38,680 ตัน 45.97 | 1.48

❖ แผนความต้องการ
ส่ง K3-5 = 10,000 ตัน



Stock หินดินดานบนเหมือง %SiO₂ > 50



Stock หินดินดานบนเหมือง %Sio2 > 50 (Top3)

พร้อมตก

KNP = 14,800 T.

%Sio2 = 50.78

%Alkali = 2.00



KOP = 18,100 T.

%Sio2 = 57.97

%Alkali = 1.96



KLY = 17,340 T.

%Sio2 = 62.14

%Alkali = 1.77



หน้างานผลิต Stock บ่อล่าง รถกัด

24/10/66



30/10/66



31/10/66



ยังไม่ได้เริ่มส่งเข้าโรงงาน อยู่ระหว่างทำ



$$\%SiO_2 = 66.83$$

$$\%Alkali = 1.32$$

พื้นที่ผลิตเซลเขา



30/12/66

พื้นที่และปริมาณรอกัดหินดินดานบ่อล่าง



- Stock ที่รอกัด
- พื้นที่ตักเข้าโรงงาน

นำเข้าโรงงาน = 28,200 Ton
สต็อกสะสมคงเหลือ 11,260 Ton

ผลการย่อยหินดินดาน พฤษจิกายน 2566

ย่อยจากแหล่งบ่อล่าง = 27,387 ตัน

%Sio2 = 61.34

%Alkali = 1.32

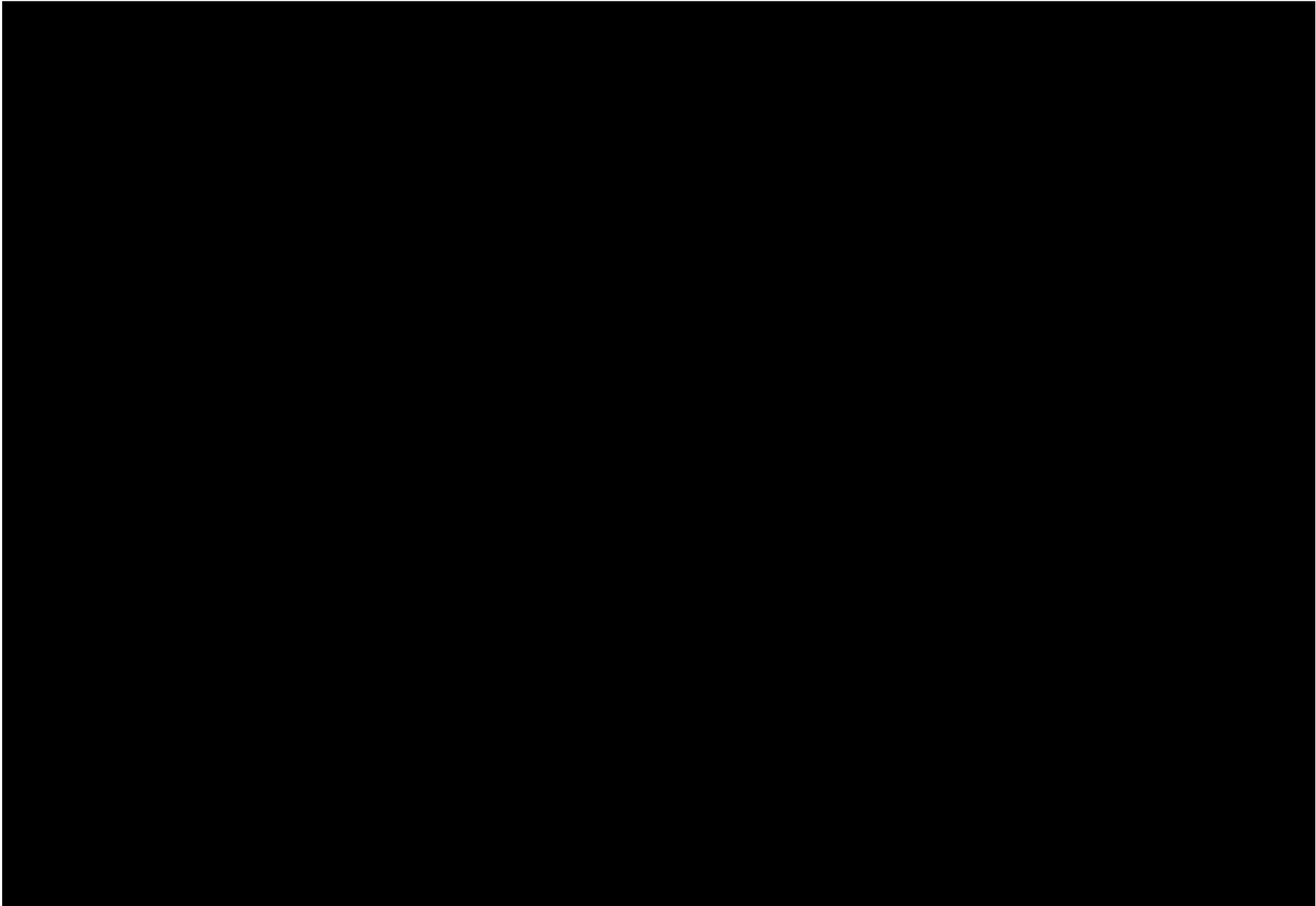


ย่อยจากแหล่งบนเหมือง = 23,046 ตัน

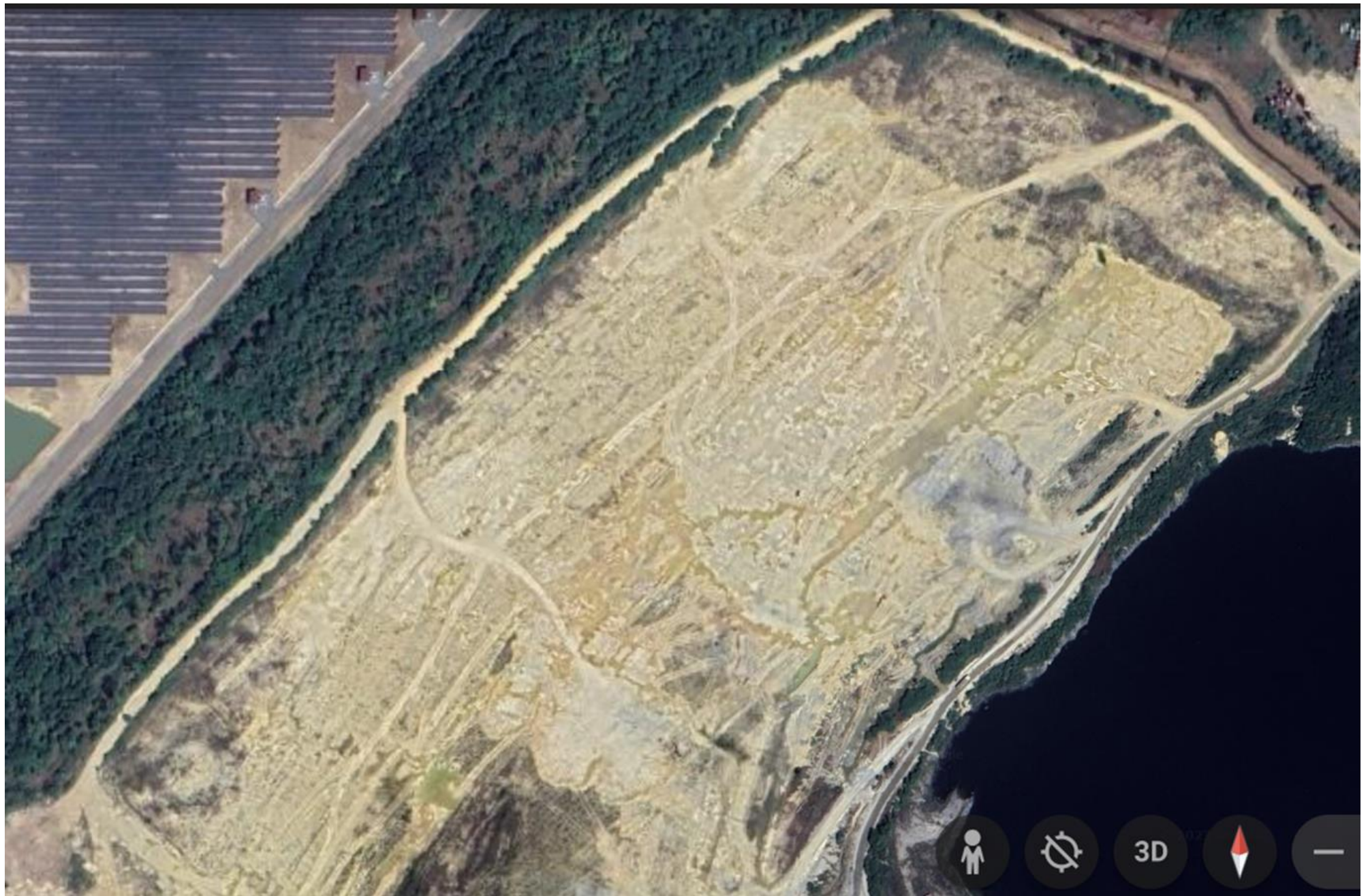
%Sio2 = 52.93

%Alkali = 1.73









แผนผลิตหินดินดาน ธันวาคม 2566

บ่อล่าง : รถกัดผลิต

Stock: 11,260 ตัน

Sio2 | **Alkali**

63.74 | 1.36

❖ แผนความต้องการ
ส่ง K6 = 10,000 ตัน
(K6 OH 20 วัน)

บนเหมือง : ระเบิดผลิต

Stock: 106,600 ตัน

Sio2 | **Alkali**

• $\text{Sio2} > 50 = 79,550$ ตัน 55.11 | 1.77

• $\text{Sio2} < 50 = 27,140$ ตัน 45.86 | 1.52

❖ แผนความต้องการ
ส่ง K3-5 = 10,000 ตัน



Stock หินดินดานบนเหมือง %SiO₂ > 50



Stock หินดินดานบนเหมือง %Sio2 > 50 (Top3)

พร้อมตก

KNP = 22,220 T.

%Sio2 = 50.78

%Alkali = 2.00



KOP = 18,100 T.

%Sio2 = 57.97

%Alkali = 1.96



KLY = 5,280 T.

%Sio2 = 62.14

%Alkali = 1.77



30/12/66

หน้างานผลิต **Stock** บ่อล่าง รถกั๊ด



-  Stock ที่รถกั๊ด
-  พื้นที่ตักเข้าโรงงาน

นำเข้าโรงงาน = 28,200 Ton
สต็อกสะสมคงเหลือ 11,260 Ton

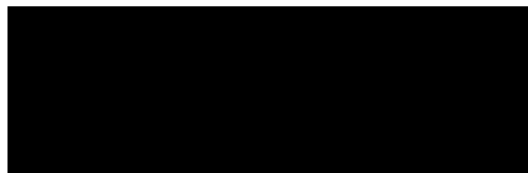


เอกสารแนบที่ 2.2

สัปดาห์พนักงานในท้องถิ่น

สัดส่วนพนักงานท้องถิ่น ช่วงเดือน ก.ค.- ธ.ค.66

ชื่อบริษัท/หจก.	สัดส่วนพนักงาน		
	จำนวน	จ.สระบุรี	จ.อื่นๆ
ปัญจชัยสุขศรี	13	13	0
คาโต้	11	11	0
เอื้อกิจ	22	21	1
CPE	92	50	42
นิพนธ์บริการ	33	19	14
พลีบัตรการช่าง	35	35	0
ผาดูป	3	1	2



....29...../.....12...../...66.....

เอกสารแนบที่ 2.3

กิจกรรมชุมชนสัมพันธ์



2023

Mine Planning Cell
Mining and Circularity Operation - KK

วันที่ 6 ตุลาคม 2566

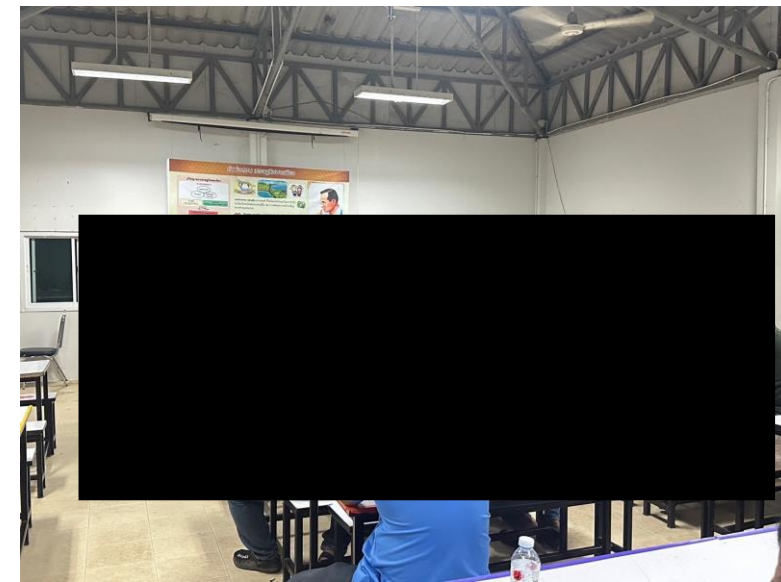
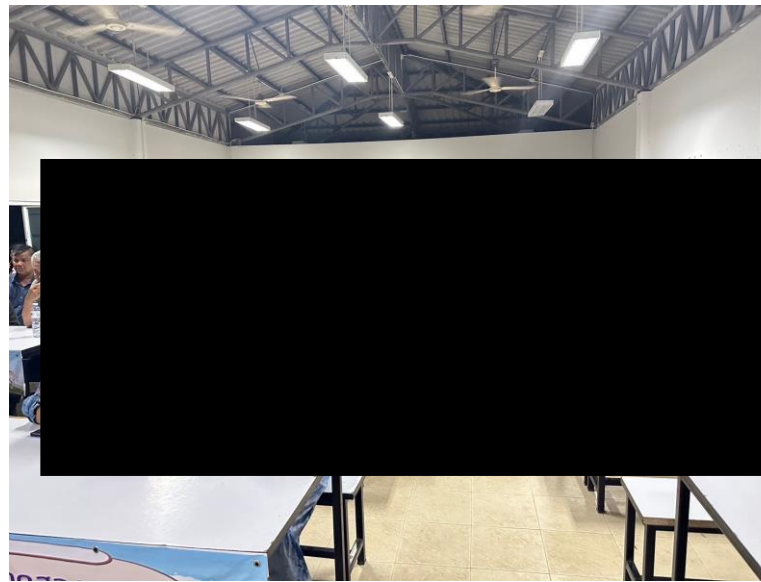
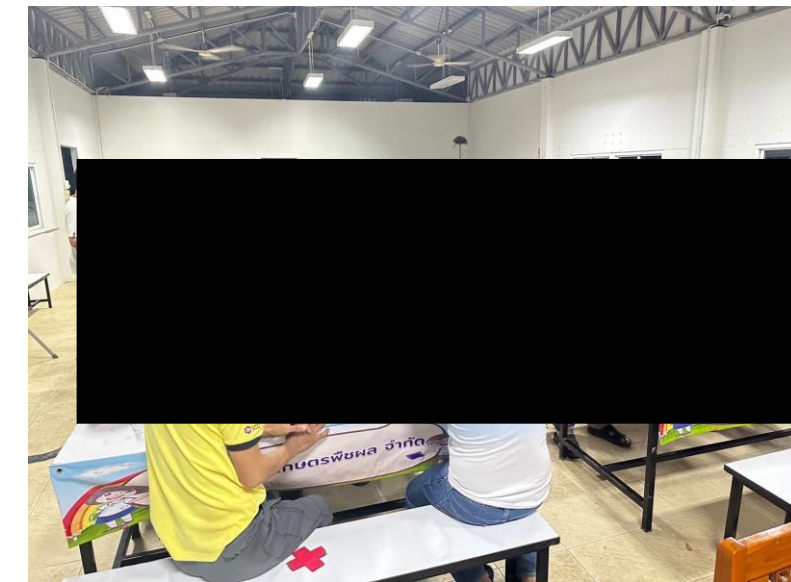
ทีม OCOZ และตัวแทน "กลุ่มตำบลท่าคล้อ"

เข้าร่วมพบปะ ทำความรู้จัก และรับประทานอาหารเป็นร่วมกับผู้นำชุมชน

หัวข้อรายละเอียด

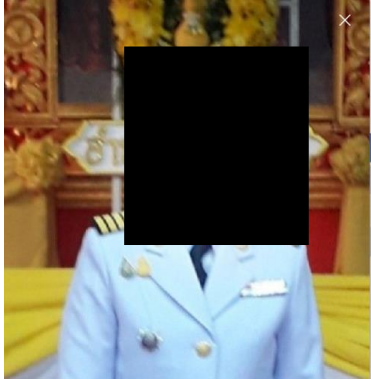
- ทำความรู้จักกัน
- โครงการของหมู่บ้าน
- การใช้ประมาณ OCOZ 2023
- ฯลฯ
- รับประทานอาหารร่วมกัน

ณ ห้องประชุมโรงเรียน
วัดหาดสองแคว



Mine Planning Cell

Mining and Circularity Operation - KK

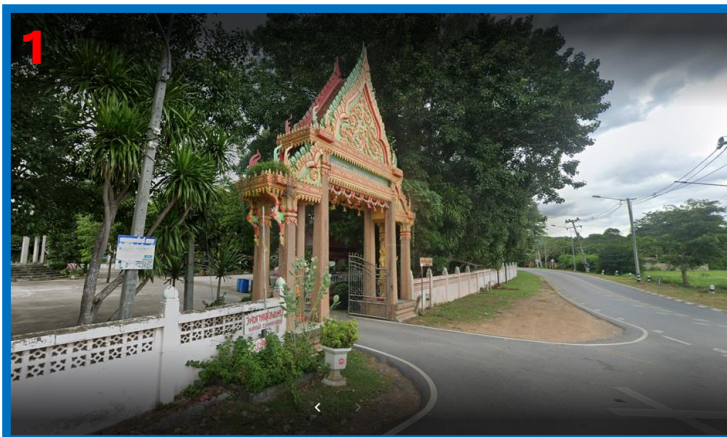


บ้านหาดสองแควเหนือ หมู่ที่ 1 ต.ท่าคล้อ อ.แก่งคอย จ.สระบุรี
ผู้นำชุมชน
 1.ผู้ใหญ่บ้าน คุณอภิรมย์ฤดี แสงจิตใส
 2.ประธานสภา อบต.คมสรร สุขสวัสดิ์



แผนงาน OCOZ ประจำปี 2023

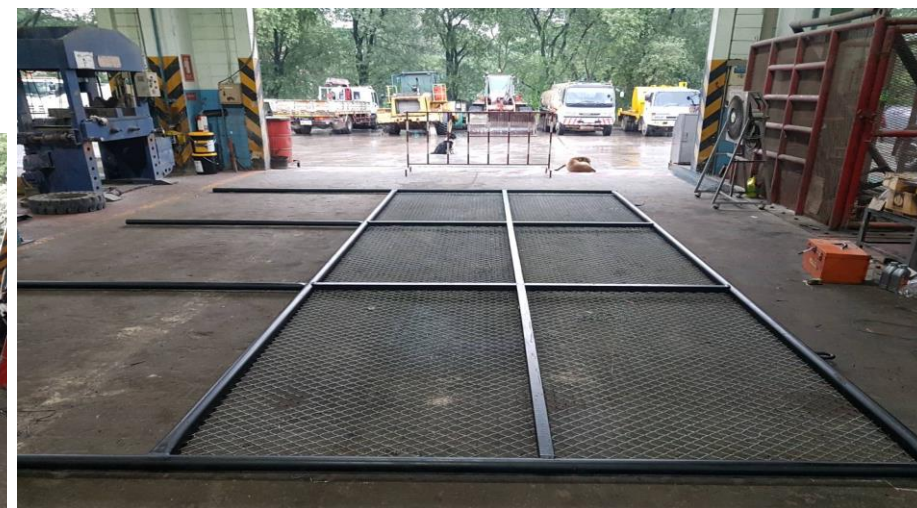
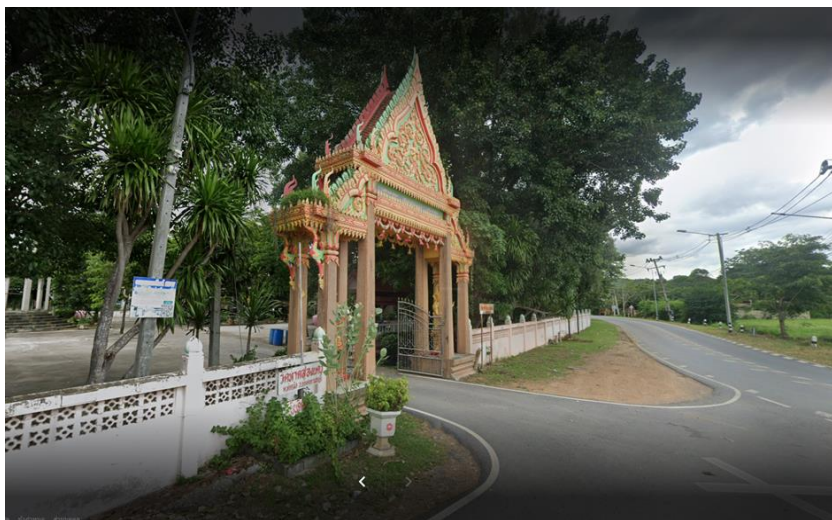
ลำดับ	กิจกรรมที่ดำเนินการตามความต้องการชุมชน	การดำเนินการ	งบประมาณ	สถานะดำเนินการ
1	งานจัดทำป้ายประชาสัมพันธ์หน้าวัดหาดสองแคว	ดำเนินการ 9-11 ต.ค.2566	ใช้อุปกรณ์ที่มีอยู่แล้ว	แล้วเสร็จ
2	งานเปลี่ยนพื้นเวทีของหมู่บ้านที่ชำรุด	ดำเนินการ 9-11 ต.ค.2566	ใช้อุปกรณ์ที่มีอยู่แล้ว	แล้วเสร็จ
3	งานปรับปรุงป้ายบอร์ดประชาสัมพันธ์หมู่บ้าน	ดำเนินการ 20 ต.ค.2566	ใช้อุปกรณ์ที่มีอยู่แล้ว	แล้วเสร็จ



Mine Planning Cell

Mining and Circularity Operation - KK

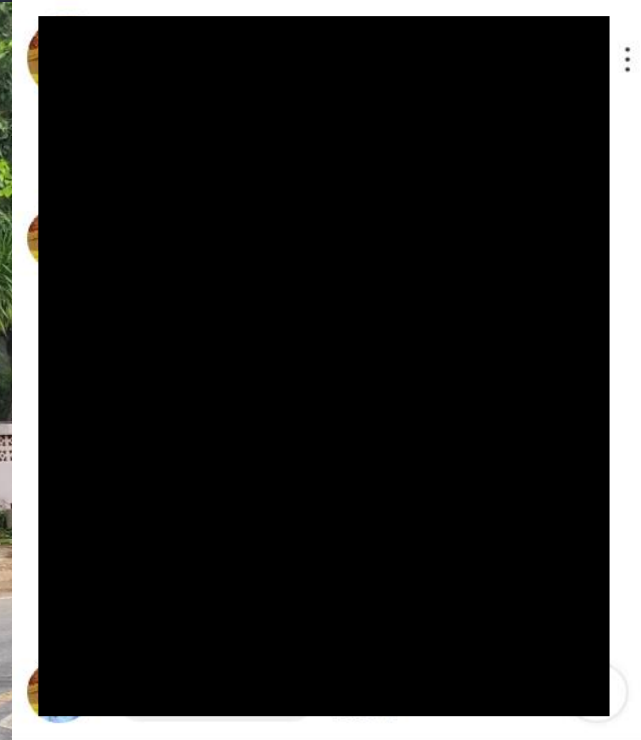
บ้านหาดสองแควเหนือ หมู่ที่ 1
งานป้ายประชาสัมพันธ์หน้าประตูทางเข้าวัดหาดสองแคว



Mine Planning Cell

Mining and Circularity Operation - KK

บ้านหาดสองแควเหนือ หมู่ที่ 1



Mining and Circularity Operation - KK

บ้านหาดสองแควเหนือ หมู่ที่ 1



Mine Planning Cell

Mining and Circularity Operation - KK

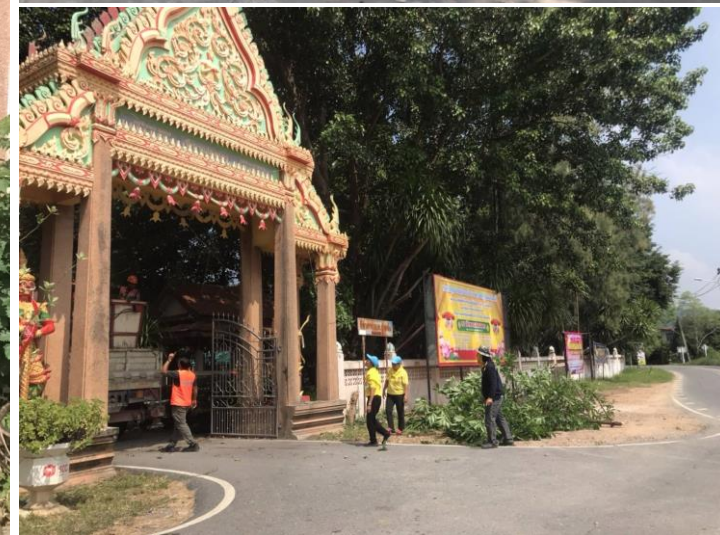
บ้านหาดสองแควเหนือ หมู่ที่ 1
งานปรับปรุงขาตั้งบอร์ดประชาสัมพันธ์หมู่บ้านที่ชำรุด



Mine Planning Cell

Mining and Circularity Operation - KK

บ้านหาดสองแควเหนือ หมู่ที่ 1
งานทำความสะอาดชุมชนประตู่วัดหาดสองแคว



Mine Planning Cell

Mining and Circularity Operation - KK

บ้านหาดสองแควใต้ หมู่ที่ 4 ต.ท่าคล้อ อ.แก่งคอย จ.สระบุรี

ผู้นำชุมชน

1.ผู้ใหญ่บ้าน คุณจิรภัทร จันทาบุตร

2.สมาชิก อบต. คุณทองรัก ชัยเนตร

แผนงาน OCOZ ประจำปี 2023

ลำดับ	กิจกรรมที่ดำเนินการตามความต้องการชุมชน	การดำเนินการ	งบประมาณ	สถานะดำเนินการ
1	ปรับปรุงศาลา พัฒนาเป็นห้องอ่านหนังสือสำหรับชุมชน	17 ต.ค. - 15 ธ.ค.2566	14,500	ออกแบบและประมาณราคา



Mine Planning Cell

Mining and Circularity Operation - KK



Mine Planning Cell

Mining and Circularity Operation - KK



Mine Planning Cell

Mining and Circularity Operation - KK



16 พย 66 ปรับปรุงเครื่องกรองน้ำ
เพื่อชุมชนมีน้ำดื่มที่สะอาดไว้บริโภค



ภาพกิจกรรมทำประโยชน์ ร่วมกันระหว่าง
ชุมชนบ้านท่าเกวียน หมู่ 6 ต. บ้านท่าคล้อ กับ Smart solution Quarry



17 พย 66 ร่วมกับชุมชนในการจัดเตรียมสถานที่
งานทอดกฐินสามัคคี 18-19/พย/66



เอกสารแนบที่ 2.4

9 กฎเหล็กส่วนหม้อง



ประกาศส่วนเหมือง ที่ 5/2559

เรื่อง 9 กฎเหล็กงานเหมือง

ตามที่บริษัทฯ ได้ประกาศนโยบาย เรื่อง 10 กฎเหล็กความปลอดภัย แล้วนั้น ซึ่งไม่ครอบคลุมการปฏิบัติงานในเขตปฏิบัติงานเหมือง ดังนั้น ส่วนเหมือง ปูนแก่งคอย จึงกำหนด 9 กฎเหล็กงานเหมืองให้ใช้เป็นแนวทางในการปฏิบัติงาน โดยให้ยกเลิกประกาศที่ 1/2557 และใช้ฉบับนี้แทน ดังนี้

1. ห้ามขับเครื่องจักรหลังรับประทานยาที่ทำให้เกิดอาการง่วงซึม
2. ห้ามเข้าใกล้เครื่องจักรขณะเครื่องจักรกำลังทำงาน ในรัศมี 20 เมตร
ยกเว้นรถทูปหิน ห้ามเข้าใกล้ในรัศมี 50 เมตร
3. ห้ามเข้าใกล้หน้าผาด้านบนในระยะ 3 เมตร และห้ามจอดเครื่องจักรใกล้หน้าผาด้านล่างในระยะต่ำกว่า 10 เมตร
4. ห้ามปฏิบัติงานใต้หน้าผาที่มีหินแขวน หรือ มีเครื่องจักรทำงานอยู่ด้านบน
5. ต้องดับเครื่องยนต์ทุกครั้ง ในขณะที่เติมน้ำมัน ห้ามสูบบุหรี่ หรือ สร้างประกายไฟ บริเวณแหล่งวัตถุไวไฟ
6. ห้ามขับรถบนเหมืองความเร็วเกินป้ายที่กำหนด 30 กม./ชม.
7. แขนงป้ายและถอดกุญแจ เมื่อจอดซ่อมหรือตรวจเช็คเครื่องจักร
8. ห้ามขนย้ายวัตถุระเบิดแต่ละประเภทรวมกันโดยเด็ดขาด ให้ปฏิบัติตามขั้นตอนการปฏิบัติงานอย่างเคร่งครัด
9. ผู้ที่จะขึ้นไปปฏิบัติงานบนเหมืองจะต้องผ่านการตรวจวัดระดับแอลกอฮอล์ (0 มิลลิกรัม ถ้า >0 มิลลิกรัม ห้ามขึ้นไปบนเหมืองเด็ดขาด)

โดยกำหนดบทลงโทษสำหรับผู้ฝ่าฝืน 9 กฎเหล็กเหมือง โดยไม่มีข้อยกเว้นดังนี้

พนักงาน

- ครั้งที่ 1 ตัดคะแนน 20 คะแนนและบำเพ็ญประโยชน์พร้อมทำรายงาน
- ครั้งที่ 2 ตัดคะแนน 40 คะแนนและบำเพ็ญประโยชน์พร้อมทำรายงาน
- ครั้งที่ 3 ตัดคะแนน 60 คะแนนและเสนอคณะกรรมการบุคคลพิจารณา

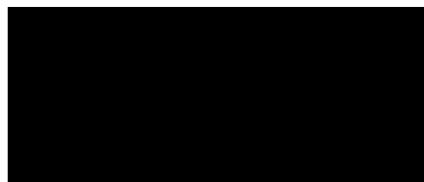
คู่ร่วมธุรกิจ

- ครั้งที่ 1 ห้ามผู้กระทำผิดเข้าเขตโรงงาน 5 วันและบำเพ็ญประโยชน์
- ครั้งที่ 2 ห้ามผู้กระทำผิดเข้าเขตโรงงาน 10 วันและบำเพ็ญประโยชน์
- ครั้งที่ 3 ห้ามผู้กระทำผิดเข้าเขตโรงงานและยกเลิกสัญญาต่อผู้รับจ้าง

ทั้งนี้ ถ้าไม่มีหมวกนิรภัย รองเท้านิรภัย และไม่แลกบัตรขึ้น-ลงบนเหมือง ห้ามขึ้นไปบนเหมืองเด็ดขาด ขอให้พวกเราทุกคน โดยเฉพาะผู้บังคับบัญชา ให้ความสำคัญในการควบคุม ดูแลและตรวจสอบให้มีการนำไปปฏิบัติอย่างเข้มงวด และให้ระลึกอยู่เสมอว่า ความปลอดภัยในการทำงานเป็นสิ่งที่ต้องทุ่มเทโดยไม่มีการประนีประนอมใด ๆ ทั้งสิ้น

จึงประกาศมาเพื่อทราบโดยทั่วกัน

ประกาศ ณ วันที่ 1 มิถุนายน 2559
บริษัทปูนซิเมนต์ไทย (แก่งคอย) จำกัด



ผู้จัดการส่วนเหมือง